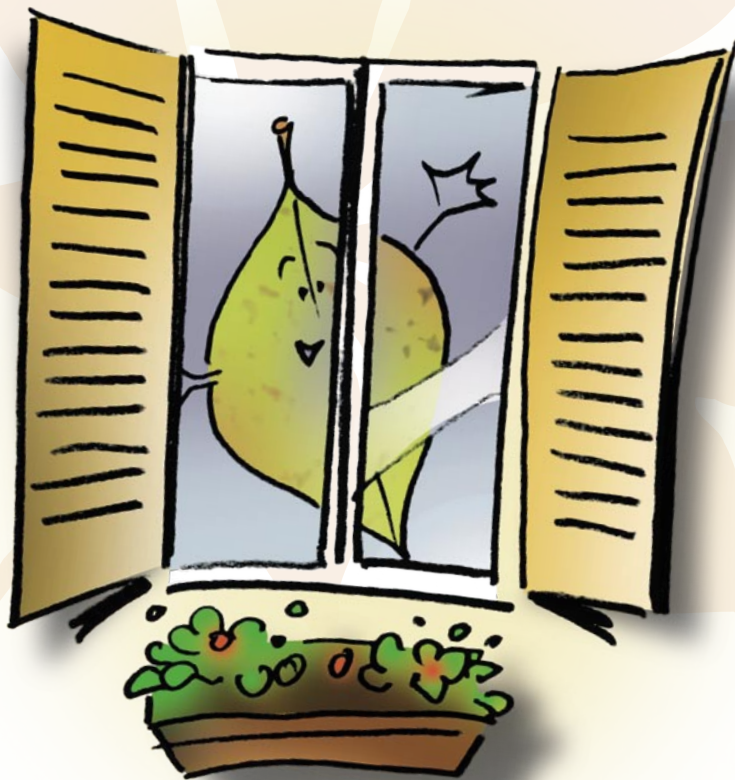


# **COMPOSTEZ,**

## **LA NATURE VOUS LE RENDRA !**





## **CONNAISSEZ-VOUS LE PROCÉDÉ NATUREL**

**qui permet de transformer une partie de nos déchets en terreau fertile ?**

C'est le compostage, un procédé naturel qui se réalise en présence d'oxygène, d'eau et de micro-organismes, pour donner du compost.

Il n'y a pas d'apport d'énergie extérieure hormis celle du soleil et celle des micro-organismes.

Cette méthode réduit de plus de 75% le volume des déchets compostés.



**COMPOSTER :**  
**geste écologique et économique**

Il permet de :

➤ Economiser sur l'achat de terreau

➤ Accomplir un geste en faveur de l'environnement en limitant le poids des déchets à traiter : réduire le recours à l'incinération, à la mise en décharge, et au transport des déchets. Environ 30 à 50% des ordures ménagères se composent de déchets de cuisine et de jardin.

➤ Recycler et réutiliser vos déchets compostables

➤ Fertiliser notre jardin : améliorer la terre, nourrir les légumes, renforcer les fleurs (limiter l'apparition de maladies)

➤ Contribuer au développement durable



### **On peut composter :**

Branchages, produits d'élagage (broyés)  
Epluchures de fruits et légumes  
Gazon, mauvaises herbes  
Fleurs fanées, feuilles mortes  
Paille, foin  
Marc de café, filtres, sachet de thé  
Coquilles d'œufs  
Cendres, sciures et copeaux de bois  
Essuie-tout, serviettes et mouchoirs en papier  
(non colorés, parfumés ou imprégnés de produits nettoyants)  
Papiers et cartons non imprimés

### **QUOI COMPOSTER ?**

#### **On ne peut pas composter :**

Restes de viandes et poissons  
Déchets traités chimiquement  
Excréments d'animaux  
Papiers imprimés  
Emballages (plastique, métal, verre...)  
Détergents, peinture  
Gravats  
Huile, produits laitiers



#### **Compostage des agrumes et des bananes**

Certaines publications déconseillent le compostage de ces matières. Cela est dû aux traitements chimiques qu'ils subissent en chambre froide. Seul l'apport en très grand nombre dans le compost pourrait le contaminer (une solution : préférer les produits biologiques).



#### **Compostage des tontes de gazon**

Elles sont souvent à l'origine d'odeurs désagréables, à cause de leur forte teneur en eau et en azote. Pour les composter, il suffit de les mélanger avec d'autres déchets tels que des feuilles mortes, des branchages broyés... Ou éventuellement, vous pouvez laisser sécher l'herbe coupée avant de l'incorporer au compost. De plus, le gazon coupé peut directement servir en couverture de sol (mulching) pour limiter le développement de végétation indésirable au pied des arbustes, haies...



### Comment composter ?

Les matières doivent être en contact avec la terre du sol afin de permettre aux microorganismes

décomposeurs et aux vers de terre de coloniser le compost, le plus rapidement possible.

Vous pouvez composter toute l'année, le processus ne fait que ralentir pendant l'hiver.

## 3 ACTIONS SONT À RETENIR POUR RÉALISER UN BON COMPOSTAGE

#### > mélanger les déchets entre eux,

pour avoir un bon équilibre entre le carbone et l'azote : il est préférable de brasser les déchets dès le départ ou de disposer les déchets par catégorie en couches minces alternées. L'utilisation du tableau suivant permet d'équilibrer les apports en carbone (matières brunes) et en azote (matières vertes)

#### > aérer et brasser :

cela favorise l'activité des micro-organismes et l'apport d'oxygène, permet d'obtenir un compost de qualité homogène et évite le pourrissement ainsi que les mauvaises odeurs.

#### > surveiller l'humidité :

pendant les périodes de sécheresse, arroser ; pendant de fortes pluies, couvrir.

#### Conseils

> Eviter de mettre votre compost dans un creux, l'eau pourrait s'y accumuler et votre compost être lessivé.

> Ne jamais tasser les déchets.

Matières organiques	Carbone	Azote
Gazon		☘ ☘ ☘
Epluchures de fruits et légumes		☘ ☘
Légumes entiers du jardin	☘	☘ ☘
Fumier (avec apport de paille)	☘ ☘ ☘	☘ ☘
Plantes herbacées avec tiges	☘ ☘ ☘	☘
Brindilles, branchages	☘ ☘ ☘	
Foin, paille	☘ ☘ ☘	
Sciure et copeaux de bois	☘ ☘ ☘	
Feuilles mortes	☘ ☘ ☘	
Papiers cartons	☘ ☘ ☘	



## **DEUX SOLUTIONS SONT POSSIBLES SELON LA PLACE DONT VOUS DISEPOSEZ ET LES QUANTITÉS DE DÉCHETS PRODUITS.**

### **Compostage en tas**

Entasser les déchets dans un endroit ombragé, à l'abri du vent, jusqu'à ce que le tas mesure 1,5m de haut (quand le tas est supérieur à 1,5m de haut, il se compacte ce qui provoque une mauvaise décomposition et de mauvaises odeurs).

En pratique, un tas de 1m de haut avec une base de 1,2 à 1,5m s'avère facile à manipuler. Après 2 à 6 semaines, le tas doit s'être affaissé, il faut alors le retourner en mélangeant et aérant.

L'opération de retournement et de brassage peut être effectuée toutes les 4 semaines

#### **Avantages :**

- > Adapté aux personnes ayant peu de temps à consacrer à leur compost
- > Pas de contrainte de volume

#### **Inconvénients :**

- > Tas à la merci d'animaux, exposé aux aléas climatiques (précipitations, sécheresse, froid)
- > Compostage plus lent (environ un an)

### **Compostage en fût ou silo**

Le bac peut être en bois, plastique ou métal.

Le fût pourra être placé dans un endroit ensoleillé.

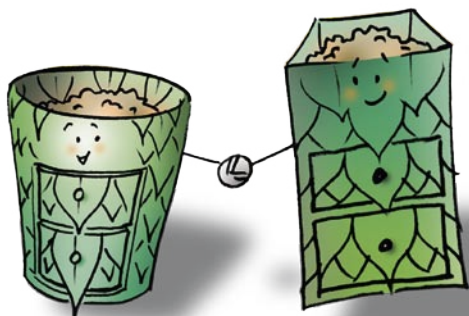
Il est conseillé de mélanger les matières tous les mois pour un composteur fermé ou ouvert. Pour l'aérer, vous pouvez utiliser une canne d'aération constituée d'un grand crochet à piquer dans le tas à différents endroits et que l'on fait tourner d'un quart de tour avant de le retirer.

#### **Avantages :**

- > Encombrement réduit et possibilité d'adapter la taille du fût au volume de déchets produits
- > Allie les caractères esthétiques (couleur, forme) et de facilité d'utilisation avec un accès propre pour la pratique quotidienne
- > Protection contre les animaux et le climat (évite l'assèchement ou le refroidissement)
- > Compostage rapide (6 à 8 mois)

#### **Inconvénients :**

- > Contrainte de volume
- > Nécessite un suivi



**Vous pouvez vous procurer un composteur dans les jardinerie en préférant ceux de la marque **NF ENVIRONNEMENT** ou alors, vous pouvez le fabriquer vous-même :**

- > Un bac cubique en bois, à base de planches ou rondins
- > Un treillis métallique cylindrique, entouré d'une toile ou d'une natte de roseaux
- > Un box en parpaings

> L'usage d'activateurs est facultatif pour réaliser un bon compost. Certaines plantes, ajoutées aux matières compostables, jouent également un effet activateur : l'ortie, le pissenlit, la camomille, la consoude, la valériane, l'achillée mille-feuilles...



Symptômes	Problèmes	Solutions
Odeur déplaisante	Pas assez d'air ou trop humide	Retourner le compost pour l'aérer, ajouter des matériaux secs pour absorber l'humidité (branchages, feuilles mortes...)
Attire des insectes ou des animaux	Restes de viande, poisson ou aliments gras, produits laitiers	Eviter de les jeter, enterrer les aliments ou les recouvrir d'une couche de terre
Rien ne se produit	Compost sec	Arroser et mélanger
Rien ne se produit	Compost gelé	Le processus reprendra au printemps
Rien ne se produit	Faible rapport carbone/azote	Ajouter des matériaux bruns (bois...), être patient, le compost peut prendre 2 mois à 1 an.
Trop humide	Drainage insuffisant	Placer la boîte à compostage dans un endroit mieux drainé
Trop humide	Trop mouillé par la pluie	Ajouter des feuilles mortes, mettre un couvercle
Trop humide	Manque d'air	Aérer avec une fourche ou une pelle
Filaments blancs (mycélium, champignons)	Trop de matières dures et très sèches	Humidifier ou ajouter des matières vertes (gazon...)

## UTILISATION DU COMPOST

**Le compost présente différents stades de maturation qui permettent des usages variés.**

> Le stade très peu décomposé (après 3 à 12 semaines) : le compost peut être épandu sous forme de mulch, couche de matière organique de faible épaisseur apportée sur le sol pour le protéger contre les rigueurs du climat et nourrir les microorganismes (évite aussi la pousse de mauvaises herbes).

> Le stade frais (après 3 à 6 mois) : le compost est utilisé pour améliorer la fertilité de votre sol

en l'incorporant dans les 5 premiers cm.

> Le stade mûr (après 6 à 18 mois) : il est employé pour le rempotage, les semis, ou l'épandage sur la pelouse.

À ce stade, le compost a un aspect et une consistance d'un terreau meuble presque noir. On ne peut plus identifier les déchets de départ.

Le compost ne doit pas être enfoui dans le sol mais incorporé en surface.

Vous pouvez aussi le mélanger à autant d'eau pour obtenir un liquide « nutritif » pour arroser votre potager, fleurs, pelouse.



> **Utiliser votre compost dans l'année car au-delà on aboutit à une minéralisation trop avancée qui fait perdre une partie des effets bénéfiques du compost.**

### **Composter en appartement, c'est possible !**

Si vous n'avez pas de jardin, vous pouvez vous aussi faire du compost... Cette technique s'appelle le lombricompostage ou vermicompostage.

C'est la fabrication de compost à partir de vos déchets de cuisine (fruits, légumes...) à l'aide de vers de terre dans une sorte de casier hermétique. Cette opération est sans odeur, occupe un minimum de place et produit de petites quantités d'un excellent compost et d'un engrais liquide naturel utilisables pour vos plantes.



Si vous n'arrivez pas à gérer les flux, vous pouvez donner votre compost à un ami ou l'emmener à la déchèterie. Cela s'inclura toujours dans un geste en faveur de l'environnement et contribuera à réduire la quantité de déchets à traiter.

### **Où se procurer un lombricomposteur ?**

> **Terre native Sarl**

Chemin de la petit Frette

38110 DOLOMIEU

04-74-83-91-09

[postmaster@terrenative.com](mailto:postmaster@terrenative.com)

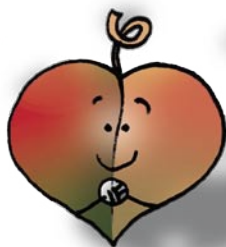
> **Vers la Terre**

6 rue des Orfèvres

34120 PEZENAS

04-67-31-75-23

[info@verslaterre.fr](mailto:info@verslaterre.fr)



## **LE COMPOSTAGE, C'EST**

### **> Facile**

peu de matériel et peu de temps

### **> Pratique**

chez soi, évite les déplacements

### **> Environnemental**

produit organique améliorant la structure  
et la composition du sol 100% naturel  
qui évite l'extraction de tourbe  
dans les milieux naturels



### **En partenariat avec :**



Jura Nature Environnement  
50, rue Georges Trouillot  
39000 LONS LE SAUNIER  
tél/fax : 03 84 47 24 11

mail : [contact@jne.asso.fr](mailto:contact@jne.asso.fr)  
site : [www.jne.asso.fr](http://www.jne.asso.fr)



« Les partenaires du tri »  
CDTOM  
rue René Maire  
39000 LONS LE SAUNIER  
tél : 08 00 19 20 87

UNIVERSITÉ DE FRANCHE-COMTÉ



Site Universitaire de Lons le Saunier  
295 rue Georges Trouillot  
39000 Lons le Saunier  
<http://sciences.univ-fcomte.fr>

[http://projets06.lp-gtd.info/compostez\\_la\\_nature\\_vous\\_le\\_rendra/](http://projets06.lp-gtd.info/compostez_la_nature_vous_le_rendra/)