



Jura Nature Environnement

BILAN D'ACTIVITÉS 2020



L'année de nos **50 ans !**

Avec ses 50 bougies en 2020 et malgré quelques déceptions liées à la situation sanitaire qui a limité voir interdit la réalisation de certaines actions, Jura Nature Environnement a néanmoins eu une année particulièrement bien remplie !

Nos 50 ans avec l'évènement « De l'Air »

Conférence, forum des associations, arbres à palabre, instants nature, animations, repas bio, concerts, le week-end du 11 et 12 septembre qui a célébré nos 50 ans a été un grand et beau moment dans la vie de JNE et tout ceci passé entre les gouttes du Covid. Ouf !

Beaucoup d'heures et d'énergie dans l'organisation de cet évènement, un grand merci à Carmen Fourneau, notre stagiaire belge Eurodyssée, qui a largement contribué à la réussite de ce moment. JNE et la Belgique, c'est désormais une histoire qui roule !

A l'occasion de cet événement organisé au cœur de Lons, nous avons pu toucher un large public en plus des nombreux partenaires associés.

L'évènement « De l'air » en quelques chiffres :

12 expériences présentées, une vingtaine d'intervenants présents et 2 animations enfants proposées lors du « Forum des inspirations

150 repas servis à midi

8 activités sensorielles, immersives et pratiques proposées lors des « Instants nature »

14 ateliers proposés à l'occasion du temps « Arbres à palabres »

2 groupes de musique lors de la soirée concert

entre 400 et 500 personnes accueillies lors de cet événement

Plus de 20 structures majoritairement locales et une dizaine d'intervenant.e.s individuel.le.s bénévoles mobilisés lors de l'évènement

70 bénévoles !



« De l'air » - JNE fête ses 50 ans !



Le nouveau guide des associations

En 2011, JNE avait travaillé à la création d'un guide des associations « environnement et nature ».

En 2020 et après pratiquement un an de travail, ce guide a été remis à jour sous une nouvelle forme que l'on espère encore plus attractive, certaines structures ont disparu, car mises en sommeil ou dissoutes mais beaucoup d'autres ont vu le jour, une nouveauté également, l'arrivée des Collectifs en nombre ces dernières années.

Vous retrouverez à la fin du guide un annuaire régional des principales associations et fédérations qui œuvrent également à la protection et à la conservation de la nature sur la Bourgogne Franche-Comté.

Chaque association se verra sur simple demande envoyer une fiche pdf modifiable facilement, qui permettra une mise à jour plus interactive que jusqu'à ce jour.

Nous espérons que ce guide satisfera l'ensemble des acteurs, les associations bien entendu mais également nos partenaires et en premier le grand public cherchant à s'informer sur le réseau associatif de protection de la nature du Jura.

Contact : Delphine Durin

4



Le guide des associations de protection de la nature et de l'environnement fait peau neuve en 2020

La veille **environnementale**

Toujours beaucoup d'alertes que nous avons encore bien du mal à traiter dans leur ensemble (c'est environ 1 à 2 cas par semaine) sur du dépôt de déchets, de la destruction de haies, de zones humides, des brûlages, des pollutions et des nuisances diverses.

Un zoom sur quelques dossiers suivis :

- Comité de suivi des Rousses pour la modernisation du Domaine skiable des Rousses, 21/01/20 et 11/12/20
- Suivi d'un dossier de destruction de site en Natura 2000 à Septmoncel
- Recours contre l'arrêté dérogatoire chasse en période de confinement à l'automne
- Dépôt de plainte le 3/02/20 en lien avec la destruction de milieux humides à Commenailles (roselières)
- Lettre au procureur concernant la destruction d'un lynx, découverte le 13/11/19
- Courrier aux Carrières de Moissej contre le fonctionnement en continu entre 12 et 14h



Des contributions aux enquêtes publiques :

- 17/01 : Plateforme logistique Intermarché à Rochefort sur Nenon début janvier – travail en commun avec la Confédération paysanne du Jura
- 17/12 : Contribution à l'enquête publique du projet photovoltaïque de Crotenay



Actions et représentations courantes

Merci aux
administrateurs !

Encore une trentaine de participation aux commissions préfectorales. Nous sommes également présents sur de nombreuses autres réunions tout au long de l'année sur des thématiques variés.

Commission	Date	Suivi par
CDPENAF Commission Départementale de Préservation des Espaces Naturels, Agricoles et Forestiers)	le 23/01, le 28/02, le 19/03, consultation du 14 au 20/05, du 18 au 25/06, du 9 au 17/07, du 20 au 28/08, du 20 au 28/09, du 16 au 23/10, le 6/11, consultation du 19 au 25/11, consultation du 10 au 17/12	Claude Borcard puis Pierre Chavon dès la fin de l'année.
CDAC (Commission Départementale d'Aménagement Commercial)	Le 13/02	Claude Borcard
CODERST (Conseil de l'Environnement et des Risques sanitaires et technologiques)	le 18/02, 5/03, le 8/09, le 29/09, le 3/12	Claude Borcard et Jacques Lançon
CDNPS (Commission Départementale de la Nature des Paysages et des Sites)	le 19/02 (sites et paysages), le 19/11 (Carrières)	Daniel Bernardin et Dominique Malécot
CDCFS (Commission Départementale Chasse et Faune Sauvage)	Pas de date, il s'agit de positionnement par mails (contexte covid) – 3 avis	Vincent Dams
Commission d'expertise dégâts lynx	Le 10/12	Delphine Durin
Commission Départementale d'Aménagement Foncier	Le 10/07	Hervé Bellimaz
Comité de suivi carrières de Moisse	Le 9/12	Didier Lavrut
Programmation Leader	Le 20/02	Claude Camus
Commission Cours d'eau	Le 29/05	Claude Borcard et Vincent Dams
Commission départementale chargée d'établir la liste d'aptitude aux fonctions de commissaire-enquêteur	Le 3/11	Hervé Bellimaz
Plan de gestion du Mont Poupet	Le 11/06	Delphine Durin

Comité de pilotage du Plan d'Alimentation Territorial	Les 28/05 et 4/11	Clémence Durochat, Joelle Pienoz, Pierre Chavon
Comité de pilotage sur l'étude menée sur la Vallée de la Vallière	En septembre et décembre	Clémence Durochat, Vincent Dams
Comité de suivi de la Réserve Naturelle Nationale Grotte de Gravelle	Le 4/11	Jacques Cattin
Comité de pilotage Réserve Naturelle Régionale de Mancy	Le 14/12	Vincent Dams
Participation au groupe de travail pour limiter l'utilisation du casse-cailloux sur les affleurements rocheux	Le 1/10	Willy Guillet et Vincent Dams
Commission Communale des Services Publics Locaux Lons le Saunier	Le 4/11	Jean-Yves Chalumeaux

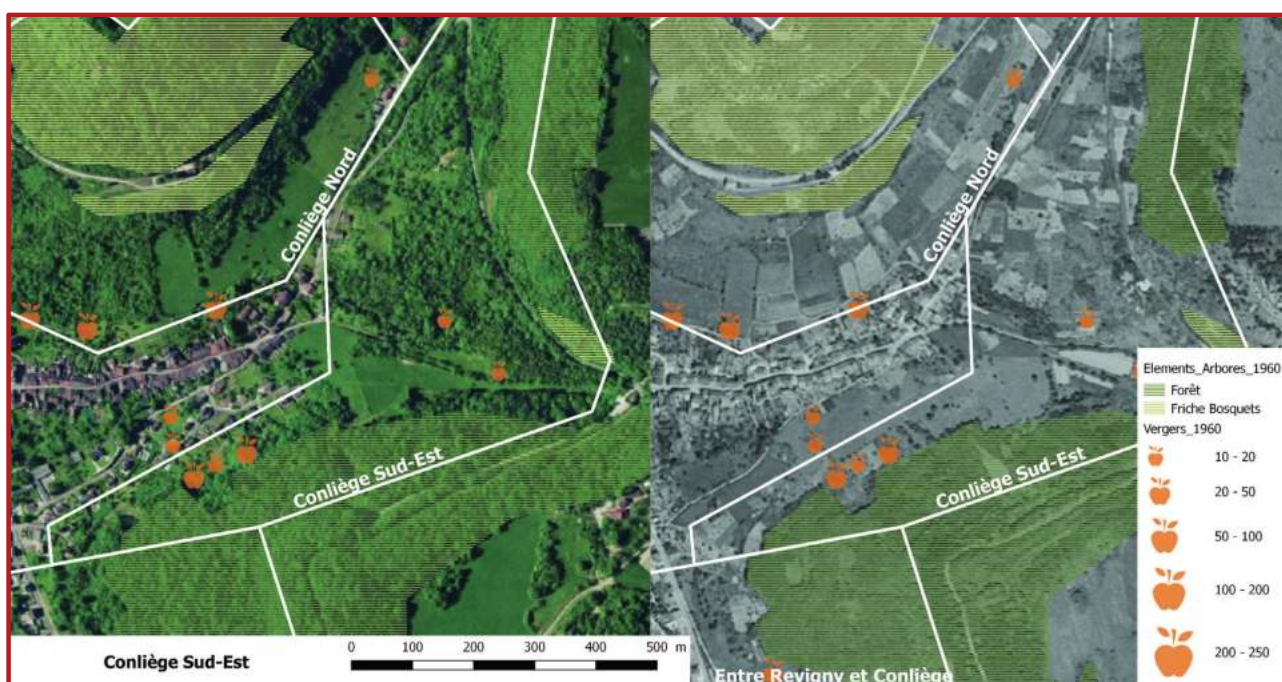
Des rencontres notamment avec :

La DREAL BFC le 24/01 (Hervé Bellimaz, Delphine Durin)

La chambre d'agriculture du Jura le 9/11 (Michel Dubromel – Pierre Chavon – Willy Guillet)

Le Préfet du Jura le 7/12 (Joelle Pienoz - Michel Dubromel – Delphine Durin)

7



Animation du Comité de Pilotage « Projet de réouverture de la vallée de la Vallière »

Création d'un collectif départemental pour les paysages jurassiens Lancement le 7/07

L'antenne Jurassienne du Collectif pour la préservation des Paysages du Massif Jurassien a été créée au cours de l'été 2020 pour renforcer localement l'action du Collectif « Pour les Paysages du Massif Jurassien » existant depuis 2018 et actif principalement dans le Doubs.

Citoyen.ne.s jurassien.ne.s et membres d'associations se mobilisent autour des enjeux de préservation des paysages jurassiens et notamment la préservation des prairies contre différentes menaces et atteintes actuelles (photovoltaïque au sol, usage du casse-cailloux, arrachage des haies, etc.)

Une première action a été réalisée en septembre : l'envoi au Préfet d'un courrier l'alertant sur le sujet et demandant une rencontre. En réponse, un groupe de travail a été mis en place par le Préfet afin d'établir une procédure de déclaration préalable.

Des actions de sensibilisation en direction du grand public et de dialogue avec le monde agricole sont également envisagées.



Affleurements rocheux - des espaces à préserver !

Contact : Vincent DAMS & Clémence DUROCHAT

8

Avec le Collectif citoyens pour le climat Lons le Saunier et la Pive



Collectif Citoyens pour le climat

Réalisation d'un questionnaire à destination des candidats aux municipales

Les élections municipales de 2020 ont été l'occasion pour JNE de réitérer l'expérience initiée aux élections cantonales. Nos partenaires « Citoyens pour le Climat », la « Pive » et nous-mêmes avons créé un questionnaire interrogeant les candidats sur leurs engagements pour l'environnement.

4 listes ont répondu sur Lons le Saunier et une liste sur St Claude. Les réponses peuvent être consultées sur le site internet de JNE. La nouvelle municipalité de Lons le Saunier à, en 2021, à la demande du collectif, envoyé un état de l'avancement de leurs actions.

Contact : Delphine DURIN & Clémence DUROCHAT

Montage d'un projet **Inter-associatif**

Appel à projet national de l'OFB, JNE lauréat !

En juin dernier, JNE a élaboré avec les partenaires du réseau FNE (Dole Environnement, FNE 25-90, FNE BFC, FNE Ain) une réponse à l'appel à projet Mob'biodiv 2020.

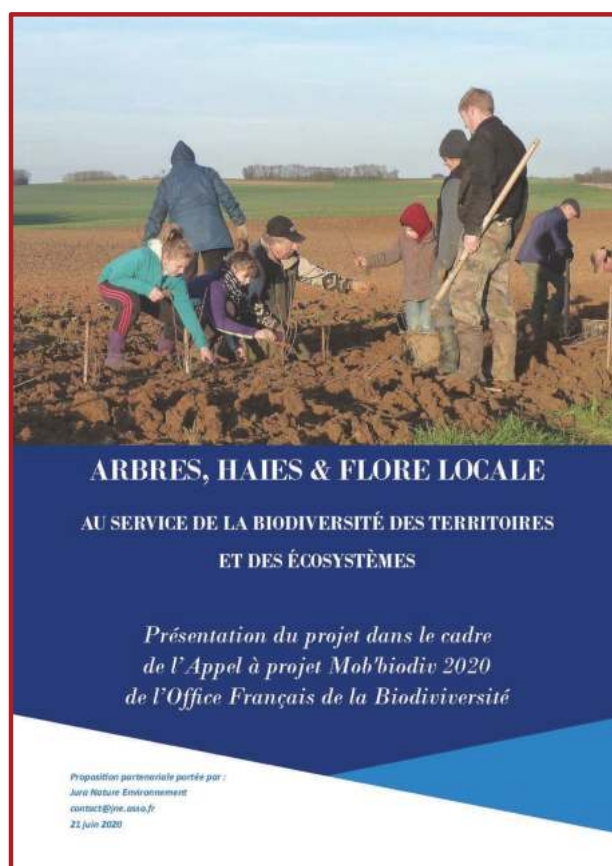
Le projet intitulé « Arbres, haies et flore locale au service de la biodiversité » a pour objet de soutenir pendant 2 ans les actions du réseau en faveur de la végétalisation et de la préservation des milieux, en milieu urbain et champêtre, notamment à travers le déploiement de la marque Végétal Local et la plantation de haies.

JNE est heureux d'avoir été retenu parmi les 18 lauréats et 100 dossiers déposés lors de la première vague. Ce soutien représente une belle reconnaissance de l'action de JNE et du réseau sur les territoires et un appui certain pour les 2 ans qui viennent !

Ce projet a également reçu un soutien exceptionnel de la Fondation Lemarchand (fondation familiale des fondateurs de Nature et Découverte).

L'année 2020 a en effet été marquée par une action plus soutenue de recherche de financement permettant une meilleure valorisation des actions de JNE, la réalisation d'actions nouvelles et la diversification des sources de financement.

JNE a ainsi reçu le soutien de plusieurs fondations : Léa Nature et Banque Populaire BFC sur Végétal Local, Terre de Liens/Léa Nature pour la création de mares en Combe d'Ain dans le cadre d'un appel à projet sur le foncier agricole et la biodiversité.



Associations, adhérents, bénévoles et salariés

Les associations avec lesquelles nous avons beaucoup échangé en 2020 : Forêt Alternative du Jura – Association pour la Protection du Premier Plateau Jurassien - Collectif Nature Jura – CAUE du Jura – Antenne locale du Collectif pour les paysages du Massif Jurassien

Nos membres en 2020 : 175 adhérents individuels, 20 associations membres,

L'équipe technique : 5 salariés avec l'arrivée de Clémence en toute fin d'année 2019 et toujours de nombreux stagiaires : Manon Deboskre « Master « Ecology, Monitoring and Management of Ecosystems » (suivi castor) Carmen Fourneau (stage eurodyssée) communication notamment autour de nos 50 ans)– France Verget-Ducloux (BTSA DATR Mancy) Guide des associations et aide à l'organisation des 50 ans – Maxime Gaudicheau (BTSA GPN Biquil Montmorot) – pelouses sèches du Revermont

Mécénat de compétences : Sylvie Martelet-Pierson (missions diverses, sur 2020 principalement sur végétal local et spirale aromatique avec Alice

Un conseil collégial avec 2 départs : Claude Borcard suite à son élection à la tête d'ECLA et Jacques Maillard qui a répondu à l'appel à projet en tant qu'architecte pour le Parc Antier (7/01, 6/02, 19/03, 7/04, 12/05, 17/06, 20/08, 8/10, 3/11, 1/12)

10

L'AG s'est tenue le 2 juin en version audio !

Par ailleurs, JNE est membre de France Nature Environnement Bourgogne-Franche-Comté, de l'Association Française pour l'Arbre et la Haie Champêtre, de la Société Française d'Etude et de Protection des Mammifères, des Réserves Naturelles de France et du Conseil d'Architecture, d'Urbanisme et de l'Environnement du Jura.



Sylvie médite devant les kilos de fruits à collecter pour Végétal local... Pendant que Carmen tout sourire en a fini avec l'organisation des 50 ans (ouf).

Merci à elles deux ainsi qu'aux autres stagiaires et bénévoles de l'association !

Dans nos locaux

Rebecca Burlaud de la SFPEM comme l'année passée a partagé nos locaux jusqu'à la fin de son contrat et a ensuite été en télétravail, depuis, l'équipe de JNE s'étant agrandie (5 salariés et plusieurs stagiaires), nous ne pouvons plus forcément accueillir d'autres associations

Le Parc Antier, c'est parti !

En 2020, JNE, à qui Lons le Saunier a confié l'animation et la gestion du site en échange d'un lieu de vie pour notre association, a proposé à la ville en concertation avec elle, un pré-projet du bâti. Celui-ci dont l'objectif est bien sûr d'être exemplaire sur le plan environnemental sera un nouveau cadre de vie pour JNE en 2022.

En attendant JNE poursuit un travail de veille sur la végétation, qu'elle soit ornementale ou sauvage afin de limiter les dégradations au maximum et de veiller à ce que les futurs travaux de déconstruction de l'actuelle maison se fasse sans impacter le parc. Nous continuons également à y organiser quelques actions en lien avec la maison commune ou d'autres écoles sur demande dans la partie non bâtie (animations, chantiers...)



Projet de longue date entre la ville de Lons et JNE, le projet de réhabilitation du Parc Antier devrait bientôt voir jour !

Actions de communication

Retour sur quelques actions de communication en 2020 :

Sortie de l'œil de lynx n°80 « spécial alimentation »

Pages spéciales JNE dans En vie de liens n°9 Janv/Fev 2020, la lettre d'En Vie Bio <https://enviebio.biocoop.net/docs/42/PagesLibres/evdl-n9-janvier-fevrier-web.pdf>



Interview sur radio Bresse pour nos 50 ans, sur les chauve-souris et sur l'activité de JNE sur RCF Jura

Communiqués de presse commun SFPEM, FERUS, FNE, ASPAS, JNE, PGP et Asso Lynx des Vosges du Nord

« Suspicion de destruction illégale de Lynx dans le Jura : des associations interrogent le Procureur de la République sur l'existence d'une enquête judiciaire »

Communiqué de presse sur le projet de PNA Lynx : <https://www.jne.asso.fr/wp-content/medias/2021/01/CP-PNA-lynx-Janvier-2021-final.pdf>

De nombreux articles de presse autour des sujets que nous avons traités

Végétal local

Contact : Pierre-Alexis NIZAN

Le Végétal local continue de mobiliser nos équipes avec un effort sans précédent.

Sur la collecte des graines pour les pépinières, 2020 est une grande année à fruits : pendant que prunier et pommiers craquent sous les fruits dans les vergers, nos haies champêtres abondent tout autant ! Cela tombe très bien, puisque la demande des pépinières est en très forte hausse (x10 !). JNE s'est ainsi entouré d'une paire de bras supplémentaire avec l'arrivée de Sylvie Martelet, en mécénat dans notre association pour 2 ans, principalement sur cette mission.

Quelques chiffres à échelon régional avec FNE Bourgogne-Franche-Comté :

- **26 nouveaux sites** de collecte identifiés
- **21 journées** de collectes mobilisant **168 bénévoles**
- **40 espèces** d'arbres et d'arbustes différentes
- **420kg** de fruits, soit **60kg de graines** (!!)

- **Et beaucoup, beaucoup...** beaucoup d'heures passées dans les sous-bois, les lisières, les pelouses sèches pour notre vaillante Sylvie !

En parallèle, JNE participe activement au développement de la filière, en accompagnant les producteurs de végétaux et leurs acheteurs.

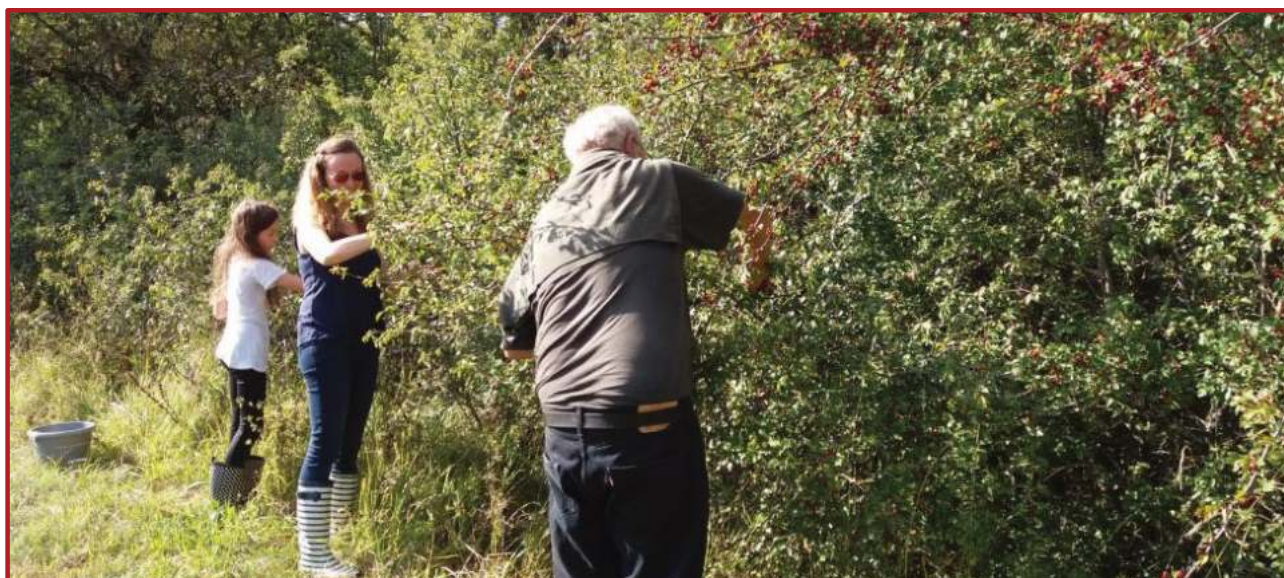
- Aux premiers, une journée de formation est organisée le 1er Décembre et rassemble une dizaine de (néo-)pépiniéristes.

- Pour les seconds, JNE accompagne deux études de marché, l'une en Bourgogne Franche-Comté avec FNE BFC, l'autre en Auvergne-Rhône-Alpes.

L'Association Française pour l'Arbre Champêtre et l'Agroforesterie désigne finalement JNE comme l'une des trois structures référentes en région pour le développement de la marque Végétal local, aux côtés de FNE BFC et du Conservatoire Botanique National de Franche-Comté.

Une année bien remplie, et pourtant le travail à accomplir est encore colossal !

12



Collecte de graines avec le CPIE du Haut-Jura, des journées ouvertes de 7 à 77 ans... Voir plus !

Commandes groupées et plantations 2020

L'accompagnement à la plantation de haie devient sans conteste l'une des activités forte de notre association.

Bénéficiant du retour positif de plusieurs années d'expérimentations dans le Jura, JNE est très largement sollicitée cet automne-hiver 2020. Pas moins de 17 projets de plantations sont ainsi accompagnés, avec des porteurs de projets et des objectifs très variés. Les agriculteurs restent notre cible prioritaire (maraichers, éleveurs bovins, volailles, cultivateurs, vigneron), mais d'autres projets nous sont également confiés en milieu urbain ou péri-urbain.

La grande nouveauté 2020 concerne la commande des plants d'arbres et arbustes. Pour favoriser l'achat de plantes locales (voir notre action Végétal local), JNE organise avec FNE BFC et FNE Ain une commande groupée de 8 800 plants auprès de deux pépinières. Deux journées de travail inter-asso (conviviales, mais intenses !!) sont nécessaires pour trier la quarantaine d'espèces, les étiqueter et les répartir sur les 30 chantiers de plantations suivis par nos trois associations. Un travail conséquent, permis techniquement par la Ville de Lons (qui nous a gracieusement mis à disposition un espace aux services techniques) et nos nouveaux partenaires financiers (OFB et Fondation Lemarchand). Bilan très positif, puisque 70% des arbres et arbustes ainsi commandés proviennent des graines que nous avons nous-mêmes collecté dans le bocage jurassien ces dernières années !

Contact : Willy GUILLET

Plantation d'une haie à Val-Sonnette sur un espace test agricole, avec l'APEI de Lons, et réception des plants de la commande groupée avec FNE Ain et FNE BFC



Gestion et création **D'espaces de biodiversité**

Un plan de gestion pour les pelouses de Rainans

Les pelouses sèches de Chaudes-au-Loup, classé Espace Naturel Sensible, font l'objet d'un projet de conservation. A l'aide de ce projet concerté entre le Grand Dole, la commune de Rainans et Jura Nature Environnement, un pâturage est remis en place par Arnaud DAVID, éleveur ovin à Rainans.

Début 2020, un plan de gestion est validé par l'ensemble des acteurs pour conduire la gestion et l'animation du projet pour les années à venir.

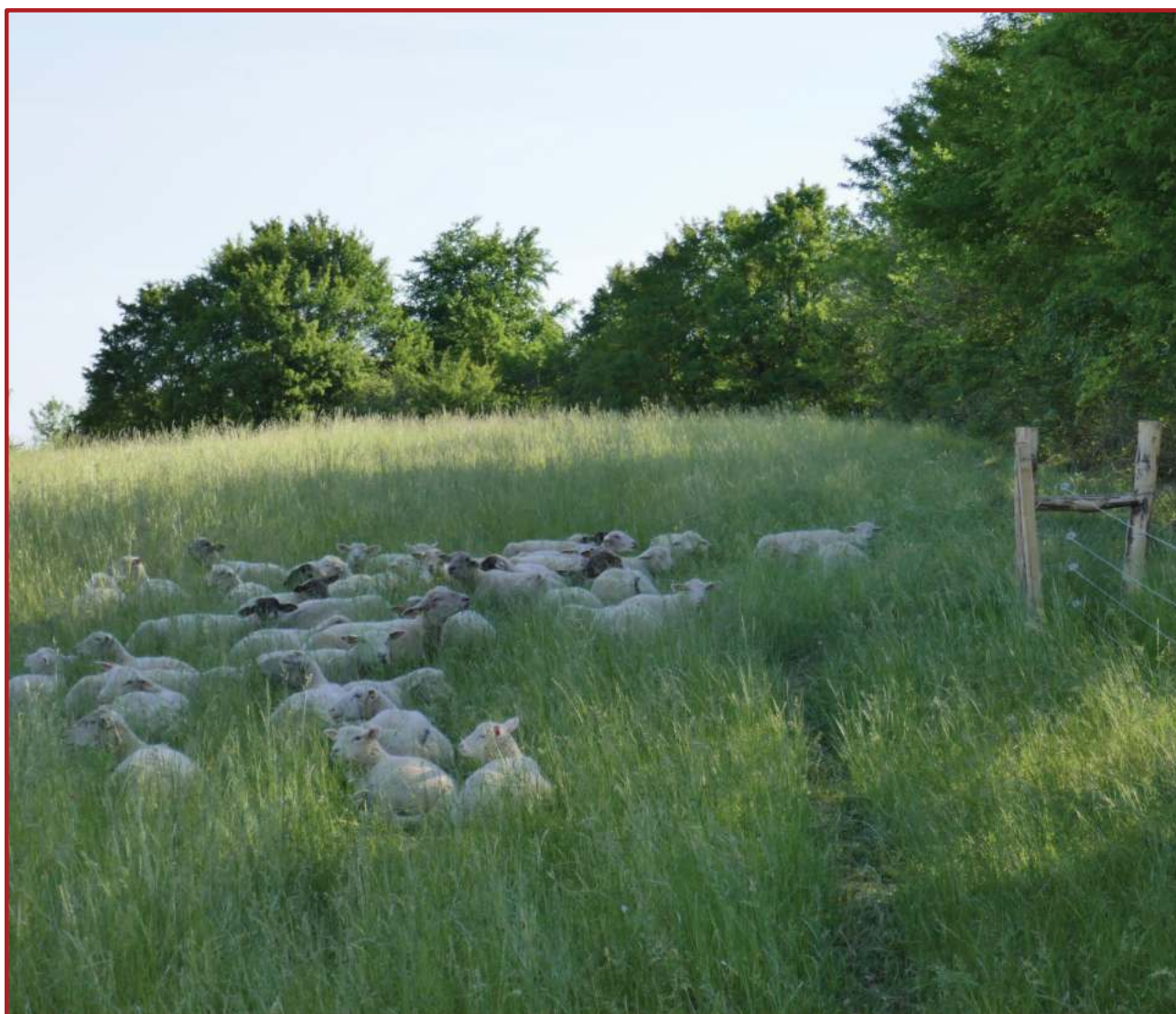
Une valorisation pour les habitants et le public. L'Espace Naturel Sensible de Chaudes-au-Loup a

également vocation à faire découvrir ses richesses aux riverains et aux promeneurs. Différentes animations et visites de découvertes seront organisées sur le site et un parcours de découverte devrait voir le jour dans les années à venir à partir du chemin de la Chaux.

Un premier chantier participatif de débroussaillage a été organisé le samedi 7 mars à 9h30. L'occasion non seulement de participer à la préservation de notre nature, mais aussi de partager un moment de chaleur humaine.

Contact : Willy GUILLET

14



Pelouses sèches de Rainans et création de mare en Combe d'Ain



Des mares en Combe d'Ain

Alexis Leclerc, paysan naturaliste en filière Comté en Combe d'Ain a sollicité JNE pour la restauration du réseau de mares de son exploitation. Grâce au soutien des fondations Léa Nature & Terre de Liens, JNE a lancé cette action début décembre permettant la restauration et la création d'un complexe de 26 mares agricoles, de lisière et forestières pour le grand bien des tritons crêtés et autres sonneurs à ventre jaune, entre autres ! Une belle aventure humaine aussi entre agriculteurs,

propriétaires, naturalistes et pelleteurs pour une cause noble, le maintien de notre exceptionnelle biodiversité locale.

Ce projet est lauréat 2020 de l'appel à projet « Agir pour préserver le foncier et la biodiversité en agriculture » lancé par les Fondations Léa Nature et Terre de Liens.

Contact : Vincent DAMS

Les 24h naturalistes ont bien eu lieu cette année, mais de façon minimaliste, vu le contexte de crise sanitaire.

Une quinzaine de personnes, réparties en petits groupes, s'est armée de filets à papillons, d'appareils photo et de beaucoup de patience pour répondre aux besoins d'inventaire identifiés par Jura Nature Environnement.

La zone visée par les 24h était les environs de Courlaoux. Le but principal était de repérer et caractériser des prairies maigres. On a constaté sur nombre de ces prairies la floraison de l'Orchis à fleurs lâches.

Mais aussi de temps en temps une Cœnanthe à feuille de peucedan ou un Orchis grenouille, pour citer les noms les plus prestigieux. Sur ces mêmes prairies se maintiennent aussi quelques populations de Damier de la Succise.

16

Niveau papillons de nuit, une surprise de taille dans les filets : l'Eratophyes amasiella, une espèce asiatique qui n'a été observée officiellement que 2 fois en France.

Le temps fort de la journée a été l'observation, en début de soirée, de jeunes lézards à deux raies (anciennement lézard vert) côte à côte avec un couple de lézards agiles (ou lézard des souches) et un lézard des murailles. La connaissance de la répartition du lézard à deux raies en Bresse se voit ainsi augmentée de deux nouvelles stations. La sympatrie de ce dernier et de

l'agile a été peu signalée jusqu'ici, ce qui rend cette observation d'autant plus précieuse.

Enfin, n'oublions pas que les 24h naturalistes, c'est aussi l'occasion pour les néophytes de découvrir des espèces plus communes mais toujours intéressantes. Cette année, mention spéciale pour le pic-vert, la libellule déprimée, et les griottes au bord du chemin.

L'ensemble des données sera reversé dans les bases de données régionales du CBNFC ORI et de la LPO-FC, et la DREAL sera sollicité pour la mise en place de ZNIEFF sur le ou les sites les plus riches. Le travail devrait également se poursuivre avec les acteurs locaux pour essayer de pérenniser ces sites remarquables à l'échelle de l'agglomération lédonienne.

Nous remercions les bénévoles qui se sont investis, ainsi que l'OPIE FC et le groupe Sympetrum qui ont maintenu leur participation !



Damier de la succise sur un orchis à fleurs lâches

Des actions sur la Réserve de Mancy

Une nouvelle plaquette Chiroptères pour la Réserve Naturelle Régionale de Mancy

La Réserve de Mancy est un territoire de chasse pour les chauves-souris mais celles-ci gîtent pour la plupart à l'extérieur, notamment dans le bâti des quartiers et villages proches et utilisent les jardins, bosquets et autres arbres isolés comme couloirs indispensables à leurs déplacements. Pour sensibiliser les riverains de la Réserve de Mancy à la préservation de cette espèce et aux impacts de

leurs actions au quotidien, la Ville de Lons et JNE ont adressé à chaque habitant.e un courrier co-signé et une plaquette d'information. Cette publication est le fruit d'un important travail d'analyse et de synthèse des inventaires et investigations réalisés depuis plus de 15 ans par JNE et l'ensemble des acteurs impliqués sur la Côte de Mancy.

Contact : Pierre-Alexis NIZAN & Vincent DAMS

MANCY, ZONE DE CHASSE POUR LES CHAUVES-SOURIS

La Côte de Mancy est avant tout un exceptionnel territoire de chasse pour les chiroptères. La variabilité des milieux présents et leur caractère **thermophile** (chaud) assurent diversité et abondance d'insectes pour toutes les chauves-souris, qu'elles soient liées aux milieux ouverts, aux jeunes friches, aux lisières forestières ou encore aux vieux boisements.

L'absence d'éclairage sur la Côte de Mancy et certains de ses abords est un atout pour les chauves-souris, bon nombre d'espèces fuyant la lumière : elles sont dites **lucifuges**. Elles bénéficient d'axes de transit entre leurs lieux de gîte et les zones de chasse au cœur du site.

Un seul gîte (voir ci-après) est connu sur Mancy. Pourtant, au sein du vieux boisement au nord du site, les cavités laissées par d'anciennes loges de pics et les écorces décollées de certains vieux arbres présentent un très beau potentiel. Des espèces arboricoles y gîtent peut-être. Pour les autres espèces appréciant le bâti humain, c'est à l'extérieur du site qu'il faut chercher.

Les vieux boisements au nord :
C'est un important site de chasse (pour la pipistrelle de Kuhl par exemple) riche en insectes. C'est aussi sans doute une zone de gîtes au vu de la forte attractivité du boisement vieillissant (loges de pics, écorces décollées, etc.)

Le corridor ouvert entre Lons et Maccornay, au niveau des douglas :
Élargi en 2013 et aujourd'hui entretenu, il permet une connexion essentielle entre le nord et le sud de la Côte de Mancy. La Pipistrelle commune et la Barbastelle d'Europe l'utilisent notamment.

L'ancien réservoir d'eau potable au pied de la Côte de Mancy :
En 2018, une ouverture a été créée dans les portes d'entrée, offrant l'accès à un gîte supplémentaire pour les chauves-souris. A elles d'en trouver aujourd'hui le chemin !

Le chemin menant du lycée agricole à la falaise d'escalade :
Il constitue un corridor sans éclairage artificiel, fortement apprécié par les chauves-souris en provenance du valon voisin pour rejoindre Mancy et ses insectes.

La carrière nord-est et pelouses sèches au nord du site :
Site de chasse le plus important, tant en densité qu'en diversité d'espèces : Murin de Brandt et Pipistrelle commune pour la carrière, Barbastelle d'Europe, Petit rhinolophe, Vespère de Savi, Noctule de Leisler et d'autres encore pour les pelouses sèches. Ces lieux forment des clairières chaudes, encadrées de lisières diversifiées riches en insectes provenant des boisements périphériques. Le fruit notamment d'un travail de gestion et d'entretien du Lycée agricole de Montmorot.

Les pelouses et prairies pâturées :
Gérées par broyage - débroussaillage hivernal, puis par pâturage estival, elles sont favorables au Grand rhinolophe qui se nourrit abondamment d'insectes coprophages.

La falaise sud (site d'escalade) :
L'un des rares sites régionaux à héberger le Vespère de Savi, inféodé aux fissures dans le minéral (falaises comme immeubles) du sud de la France. Observé en chasse aux abords des falaises sud et nord de Mancy.

Le dépliant est distribué dans les boîtes à lettre des riverains de la réserve. Il est téléchargeable sur le site internet de JNE.

Les mammifères et les reptiles des barrages hydroélectriques de la vallée de l'Ain, un enjeu de conservation de la biodiversité régionale

La communauté naturaliste (LPO Ain, LPO BFC et JNE) s'est mobilisée aux côtés d'EDF pour affiner les enjeux faune sur quatre barrages : L'Allement, Cize-Bolozon et Coiselet sur l'Ain et Moux-Charmines sur l'Oignin et leurs abords. L'analyse des connaissances accumulées par les associations environnementalistes à l'échelle supra-régionale a conduit à orienter les recherches sur deux cortèges spécifiques et les problématiques suivantes :

– les mammifères : le Castor d'Eurasie et la Loutre d'Europe sont-ils présents dans les gorges de l'Ain ? Parviennent-ils à franchir les barrages en les contournant ? Plus globalement : quels mammifères fréquentent les barrages et leurs abords ?

18 – les reptiles : les abords des barrages hébergent-ils la rare et persécutée couleuvre vipérine ? En quels

effectifs et comment la favoriser ? Plus globalement : comment assurer la cohabitation des reptiles, particulièrement des serpents avec les agents EDF et les entreprises prestataires de service sur site ? (Étude confiée pour les reptiles à la LPO)

Les barrages sont des points névralgiques pour la faune, à la fois :

- points de blocage pour les déplacements des individus, la connexion entre les populations et pièges lors des modifications rapides des niveaux d'eau,
- habitats de substitution attractifs colonisés par une petite faune en déclin.

Les trois espèces citées sont présentes en basse vallée de l'Ain mais peinent à remonter au-delà.





Un simple « trou » dans le grillage pour le castor... Et c'est l'ensemble des mammifères qui en profitent (castor, renard, martre ici capturés par le piège-photo)

Seuls le Castor d'Eurasie et la couleuvre vipérine possèdent de petites populations, à priori isolées, sur la Bienne alors que la Loutre d'Europe ne semble présente qu'en aval de l'Allement. Le bon état de conservation de ces trois espèces est indicateur de la bonne qualité de notre environnement...

Ce que l'étude de JNE a montré : Comme le précisait déjà l'Office National de la Chasse en 1997, les barrages sont difficilement franchissables par le Castor. La présence de rares indices de présence jusqu'en amont du barrage de Coiselet le démontre, bien que l'exercice apparaisse périlleux par les faibles possibilités de franchissement. La grande surprise a été de constater sur Cize-Bolozon l'observation par piègeage photographique (avril

2019 à mars 2020) de 2 à 3 individus contournant régulièrement le barrage alors que peu de traces sur la végétation ligneuse ne laisse supposer l'implantation d'une famille à ses abords...

Affaire à suivre. Une campagne similaire de piègeage photographique sur L'Allement n'a pour l'instant donné aucune observation de Castor ni de Loutre...

Les suivis sont à poursuivre ainsi que l'information et la formation des agents EDF qui, par leur présence et leurs actions quotidiennes, sont les premiers maillons essentiels de la préservation durable de cette biodiversité remarquable. C'est ce à quoi s'engagent EDF et les associations naturalistes pour les quelques années à venir.

Encore cette année et malgré le contexte COVID, plus d'une cinquantaine d'actions menées de ce type : sorties, formations, animations, chantiers participatifs, interventions... environ 1500 personnes touchées sur ces différentes actions !

En plus des interventions régulières auprès des lycées et de l'université de Besançon, nous participons toujours au Jury des BTS : Le lycée et le CFA de Montmorot continue à nous solliciter régulièrement pour participer au jury des épreuves blanches et finales ; L'équivalent de 3 ou 4 jours/an.



Animation à la découverte des pelouses sèches, avec Maxime (en stage Gestion Protection de la Nature - Formation biaqualifiante à Montmorot)

N°	Date	Contexte	Animation	Nb de personnes
1	9/01	Forum Eau'riginal – Lycée agricole de Montmorot	Intervention sur les zones humides	20-25
2	22/01	Avec le CPIE Bresse du Jura et la commune de Beauvernois	Plantation d'une haie	17
3	25/01	Avec le Grand Dole	Chantier de nettoyage	14
4	1er/02	Avec l'EPTB Saône Doubs - Journée Mondiale des Zones Humides (JMZH)	Sortie arbres têtards	20
5	5/02	Avec le Pôle Grands Prédateurs dans le cadre des Rendez-vous de l'aventure 2020 Off avec la médiathèque 4C de Lons le Saunier	Projection et débat « Marche avec les loups » avec le réalisateur J.M.Bertrand	250 personnes plus (2 salles pleines)
6	10/02	Gestion des terrains propriété de FNEBFC 'Le Clouziot » à Chapelle Voland	Recréation d'une mare	3
7	15/02	Avec la Biocoop Enviebio de Lons le Saunier	Atelier de fabrication de nichoirs	15
8	19/02	Dans le cadre de l'année des Trognés et le programme Biodiversité'haie	Chantier Taille et bouturage de trognés	10
9	28/02	Dans le cadre de la JMZH avec ECLA	Chantier mares au Solvan et à Publy	10
10	29/02	Biodiversité'haie - Têtards	Chantier « Trognés » à Lavigny	12 (dont 6 enfants)
11	7/03	Biodiversité'haie - Castor	Chantier mare à Véria	15
12	7/03	Avec le Grand Dole	Chantier sur les pelouses sèches de Rainans	16 dont 4 enfants
13	23/05	Avec le soutien de la DREAL BFC	24 Heures Naturalistes à Courlaoux	10
14	28/05	Nature en Ville	Chantier sur les jardins de la Comédie	10

15	1/07 + 19/09 +3/10	Dans le cadre de la formation bénévoles, avec le CAUE et Les Amis de la Rivière d'Ain	Formation arbres remarquables à Pont de Poitte	10
16 (8)	8 animations durant l'été	Déconfinement – Maison commune et Franca nous sollicitent pour plusieurs animations vers les enfants	Animation découverte avec Laurent Trezy à la Marjorie	Plus de 80
17	15/07	Natura 2000 Lons le Saunier/Macornay	Animation sur la réserve de Mancy	4
18	16/07	Avec le Conservatoire des Espaces Naturels de Franche-Comté pour construction outils pédagogique	Fabrication de boîtes en bois à Mancy	6
19	17/07	Réserve Naturelle de Mancy	Animation conte avec Laurent Trezy	30
20	Fin juillet à début août	Dans la valorisation des Espaces Naturels Sensibles du Revermont	Animation pelouses sèches avec Maxime Gaudicheau	40
21	5/08	Natura 2000 Mancy	Chantier sur Mancy	4
22	12/08	Avec Natura 2000 Petite Montagne	Animation pelouses sèches en Petite Montagne	20
21 (5)	Été/automne	Biodiversité haie - végétal local	Nombreuses récoltes de graines	42
22	06/09	Festival Regains avec le GAB du Jura	Animation/stand	+50
23	11 et 12/09	De l'Air – 50 ans de JNE	Conférences, animations,	400 à 500
24	17/09	Avec Veolia	Chantier « spirale à insectes »	7
25	26/09	Fête des possibles	Animation autour du patrimoine végétal à Montain	50/70
26	5/10	Avec Interbio	Conférence Hervé Covès sur la terre à Lons le Saunier	42
27	17/10	Foire bio de Longchaumois	Animation, stand	min 50

28	21/10	Avec l'EPTB Saône Doubs	Sortie découverte Castor à Dole	7
30	22/10	Nature en ville	Chantier au jardin de la comédie – Lons le Saunier	9
31	24/10	Avec les Amis de la Rivière d'Ain	Sortie reméandrage du Nanchez	15
32	29/10	Aux arbres citoyens	Apport de matière organique au pied des arbres – Lons le Saunier	5
33	24/11	Avec FNEBFC dans le cadre du Plateau Débat Public	Les projets Photovoltaïque en question	Environ 70 en visio
34	24/11 + ...	Projet Léa Nature/ création zones humides avec Alexis Leclerc et Laurent Trezy	26 Mares en Combe d'Ain	4
35	26/11	Dans le cadre de Végétal Local et du programme OFB avec FNEBFC, FNE Ain et nos bénévoles	Réception et tri de 8800 plants pour répartition des plantations à venir	7
36	1/12	Dans le cadre de Végétal Local et du programme OFB	Formation des pépiniéristes	5 pépinières et 5 salariés
37 (5)	Nov /Dec	OFB/Haies	5 chantiers de plantations chez des agriculteurs du Jura	25 étudiants et une 40 aine de bénévoles
38	4/12	Partenariat avec la DDT du Jura	Plantation d'une haie à Lons le Saunier (parking DDT)	5-7
39	19/12	Formation Végétal local	Formation récolte à Charcier	12



Les 50 ans de JNE illustrés par Hugo Barre-Chaubet (« le bénévole mystère » - « construction du mandala géant »)

A RETROUVER DANS LE BILAN D'ACTIVITÉS 2020

L'année de nos 50 ans	2
Le nouveau guide des assos	4
La veille environnementale	5
Actions et représentations courantes	6
Zoom sur des actions collectives	8
Montage d'un projet inter-associatif	9
Elles et ils font vivre l'asso !	10
Actualité lédonienne - Parc Antier	11
Actions de communication	11
Dossiers agroforesterie	12
Gestion et création d'espaces de biodiversité	14
24 Heures Naturalistes	16
Des actions sur la Réserve de Mancy	17
Avec EDF, des actions pour le castor	18
Et encore bien d'autres animations et événements	20



JURA NATURE ENVIRONNEMENT

21 Avenue Jean Moulin, 39 000 Lons-le-Saunier
Tel. : 03 84 47 24 11. Mail : contact@jne.asso.fr
Retrouvez-nous également sur notre site internet : jne.asso.fr
et sur les réseaux sociaux : [facebook.com/juranature](https://www.facebook.com/juranature)